

L'antalgique le plus utilisé : la morphine

La morphine et les autres opioïdes (oxycodone, sufentanil...) sont des traitements qui, bien utilisés et surveillés, sont potentiellement très efficaces sur les douleurs et la dyspnée. Les effets secondaires sont à surveiller et à signaler au médecin et/ou à l'infirmier en cas d'apparition.

Il peut s'agir d'une constipation, de nausées et/ou vomissements, de somnolence... Ces effets secondaires sont inconstants et variables d'un patient à l'autre, rapidement réversibles avec leur signalement et l'adaptation thérapeutique.

L'utilisation de la PCA vous permettra plus d'autonomie et de rapidité d'action dans le traitement de la douleur ou de la dyspnée.

A propos de ce document

Année de publication :
2006

Date de mise à jour par le Conseil Scientifique :
15 octobre 2025

Type de document :

- Guide pour les patients
- Fiche pratique

L'utilisation de la PCA vous permettra plus d'autonomie et de rapidité d'action dans le traitement de la douleur ou de la dyspnée.

Bien comprise, il s'agit d'une pratique très performante qui cependant reste indissociable d'un partenariat entre vous et l'équipe soignante qui vous accompagne.

N'hésitez pas à les contacter si besoin :

Médecin :
Tél :

Infirmière :
Tél :

Réseau, pharmacien ou prestataire :
Tél :



Document élaboré par la
**Société Française d'Accompagnement
et de Soins Palliatifs**

Version du 15 octobre 2025
www.sfap.org



Société Française
d'Accompagnement
et de Soins Palliatifs

COMMENT UTILISER LA PCA ?

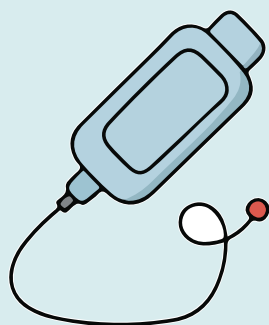
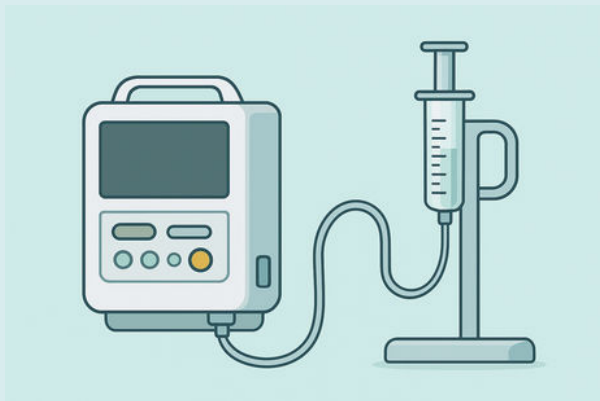
Plaquette à destination des patients et des familles

Vous êtes porteur d'une pompe PCA (Analgsie Contrôlée par le Patient).

Cette méthode très sûre vous permet d'agir vous-même sur la douleur ou la gêne respiratoire (dyspnée) dès qu'elle se fait sentir, au moyen d'une pompe qui vous administrera immédiatement un supplément de traitement.

Cette plaquette a pour objectif de vous aider à participer à la prise en charge de la douleur ou de la dyspnée en vous donnant des informations utiles sur la PCA.

Présentation de la pompe



Présence d'une pompe + bouton-poussoir

La pompe contient le traitement prescrit par le médecin. Après préparation et réglage du système par l'infirmier, elle permet de délivrer en continu, généralement par voie intraveineuse, le traitement. Elle est reliée à un bouton presseur qui permet, si besoin, la délivrance d'une dose supplémentaire de traitement (appelée bolus).

Comment cela fonctionne ?

Lors de la mise en place de la PCA, une programmation est effectuée par l'infirmier sur prescription médicale.

Elle permet :

- Une administration continue de traitement.
- Une possibilité de doses supplémentaires de traitement appelés bolus et gérés par vous en fonction des symptômes (douleurs, dyspnée) et en prévention de certaines activités (pansement, toilette, mobilisations...).

Intérêts du système

- Autonomie vis-à-vis de la douleur et de la dyspnée.
- Meilleure adaptation des doses de traitement et donc meilleure efficacité de prise en charge.
- Gain en termes de qualité de vie grâce au meilleur soulagement de la douleur et de la dyspnée facilitant notamment les mobilisations.
- Sécurité du système qui mémorise les demandes de bolus facilitant ainsi les adaptations thérapeutiques.
- La prescription d'une période réfractaire (période minimale entre 2 bolus) est réalisée par le médecin, ce qui représente une sécurité supplémentaire.

Conditions d'utilisations

- C'est vous-même qui jugez si vous avez mal et qui décidez de vous administrer un bolus pour être soulagé.
- Appuyez sur le bouton-presseur dès que la douleur ou la gêne respiratoire se fait sentir. Il est préférable d'agir tôt pour un meilleur soulagement des symptômes.
- Le délai d'action du traitement est très rapide (seulement quelques minutes).
- En cas de persistance des symptômes (douleurs, dyspnée), il est important de le signaler à l'infirmier et/ou au médecin afin que les traitements soient rapidement adaptés.

Téléchargement :

Je retrouve la plaquette en ligne

