

Intervention journée nationale CNAMTS/SFAP

– 25 novembre 2013 – Paris

Introduction

J'entrerai dans le vif du sujet car le temps imparti est limité ...

L'acronyme CABA est familier à certains d'entre vous mais pas à la majorité des participants à cette journée.

Lors de l'enquête nationale réalisée en 2009, la question connaissez-vous le CABA ? 2 bénévoles sur 3 ignoraient son existence !

Je vous propose de lever la main pour ceux qui connaissent le Collège des Associations de Bénévolat d'Accompagnement ?

En simplifiant, c'est une question de communication de la part de ce Collège, du relais des représentants dans nos associations, de notre volonté de coopérer en inter-associatif au national et dans vos régions.

Le handicap est important mais pas insurmontable c'est ce que je vais vous exposer principalement. Ce Collège existe depuis plus de 12 ans avec à son actif des travaux intéressants à travers des groupes de travail comme

Le référentiel du bénévolat d'accompagnement

La mise en place du cahier des charges de la formation au sein de la cellule CNAMTS/SFAP

Une réflexion sur le questionnement éthique du bénévolat

Composition du Collège actuel

Voici une photo du sacré collège : 12 personnes, chiffre symbolique !

C'est 75 % de la représentativité des associations et avec sa diversité :

Fédération, union, associations indépendantes ou d'établissement

Une association toute récente Pierre Clément de Strasbourg pour injecter du sang neuf

5 réunions en 2013 dont un séminaire d'un jour et demi en cette fin de semaine

En complément CA de la SFAP : bureau : Mado Florit d'Alliance VP, Laurence Carbonnier d'ASP-F adjointe à la secrétaire générale ; autres membres : Alain Skrispzack., Etienne Hervieux, Marie-Do Durcos et Ph Le Pelley Fonteny (adhésions individuelles) Fédération Jalmalv et UNASP (voix délibérative)

Les travaux antérieurs et récents

- **référentiel** sur le bénévolat d'accompagnement (inclus dans la circulaire du 25 mars 2008).
- **L'enquête nationale** sur le bénévolat d'accompagnement en 2009 (113 associations, 1.500 bénévoles).
- **L'organisation des réunions du Collège** dans les congrès nationaux (Paris 2009, Marseille 2010, Lyon 2011) et francophone (Lyon 2011).
- Le texte « **questionnement éthique et bénévolat d'accompagnement** » (congrès 2012 à Strasbourg)
- **La Matrice AFOM sur le bénévolat d'accompagnement** : état des lieux (forces, faiblesses, menaces, opportunités) – mai 2012.
- **La participation au débat et audition devant la mission du Pr Sicard (4^{ème} trimestre 2012)**
- La Mise à jour de la **plaquette du Collège** à l'occasion du congrès SFAP 2013.

- L'organisation au sein du CS de la 1ère **plénière du bénévolat** d'accompagnement au congrès de Lille

Constitution d'un état des lieux du bénévolat d'accompagnement

- Le but de la matrice AFOM est de répondre aux 2 questions suivantes :

De quelle manière utiliser les points forts pour exploiter les opportunités du projet

Comment dépasser les faiblesses pour contrecarrer les menaces ?

		FORCES	FAIBLESSES
		ORIGINE INTERNE (organisationnel)	
Existence d'un texte officiel important, cadrant les associations et le bénévolat d'accompagnement (circulaire mars 2008) = produit d'un travail inter associatif, consensuel malgré nos diverses appartenances.	Difficultés de renouvellement des responsables associatifs		
Poids des associations regroupées	Militantisme qui s'émousse		
Indépendance officialisée dans la loi, en partenariat avec les professionnels de santé	Engagement ciblé sur le bénévolat mais pas assez sur celui indispensable à la structure associative et le témoignage dans la cité.		
Exigence de Groupe de Parole, d'un référent associatif auprès du partenaire	Turn-over élevé des bénévoles		
Lisibilité du mouvement associatif à l'échelle nationale grâce aux dossiers CNAMTS	Dimension citoyenne insuffisamment prise en compte dans les formations initiales		
Richesse due à la diversité des associations	Formations de bénévoles : très inégales tant dans leur contenu, leur durée que dans leur progression. Parfois plutôt une formation professionnelle bis, pas assez centrée sur le sens et les spécificités du bénévolat		
Participation régulière aux congrès nationaux, internationaux dont francophones	Travail inter associatif régional peu significatif		
ENVIRONNEMENTAL			
		Risque de confusion entre avec le bénévolat d'animation Besoin de préserver la singularité du bénévolat d'accompagnement	Reconnaissance officielle inscrite dans la loi, seul pays disposant d'une telle symbolique
		Méconnaissance et confusion sur le rôle des bénévoles malgré la reconnaissance légale et textes encadrants, aussi bien par les soignants que dans certaines associations	Convention obligatoire avec institutions précisant les conditions du partenariat
		Danger de la perte de la genèse, de l'histoire et des rôles des associations d'accompagnement dans l'émergence du mouvement des S.P. au sein même des associations et des acteurs de santé.	Contribution au financement de la formation du bénévolat par la CNAMTS
		Inquiétude sur l'enveloppe CNAMTS après 2014	Originalité et grandeur du mouvement dès son origine « Soigner et accompagner ensemble » = message d'humanité très fort.

Remarque : extraction des items les plus importants établis par le CABA en mai 2013

Le plan d'action à 3 ans

1. donner une meilleure visibilité au bénévolat d'accompagnement en France

:

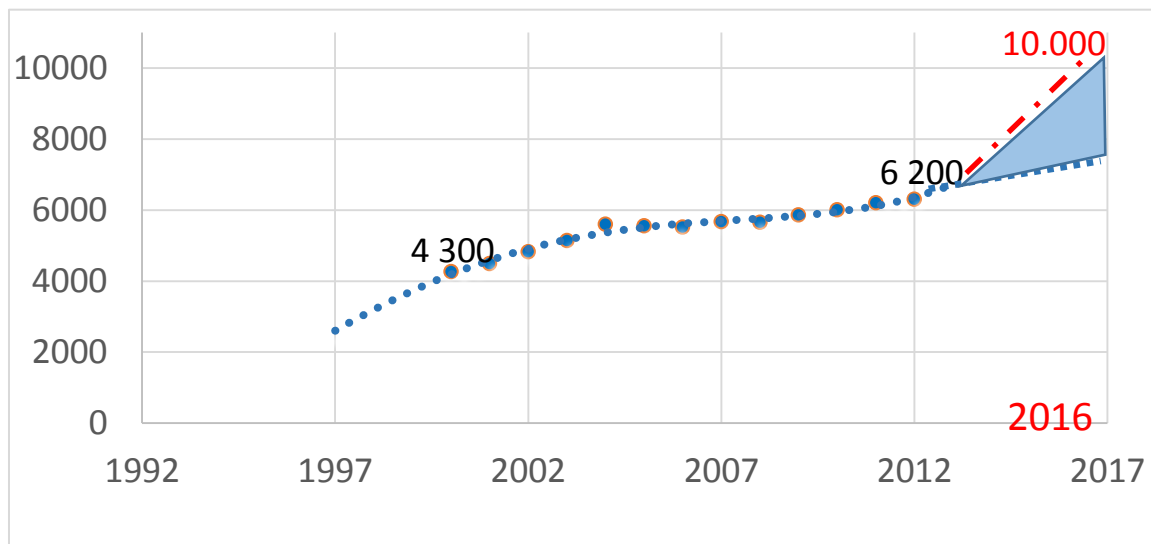
- **état des lieux :**
 - [Actualiser l'enquête de 2009](#) sur le bénévolat d'accompagnement 1^{er} sem.2014
 - [Participer au GT interdisciplinaire sur le bénévolat « enjeux et perspectives »](#)
- **communication :**
 - [Film inter-associatif sur le bénévolat d'accompagnement \(30 mn\)](#) mars 2014
 - [Petit Recueil de témoignages d'accompagnement](#) juin 2014 ?
 - Réactualiser les pages après refonte du site sfap.org,
 - participation aux brèves pallianews, aux journées nationales (USP, autres instances Professionnelles ou organismes liés à nos problématiques) ou régionales (conférences ...).

2. Favoriser des synergies inter-associatives ... mise en œuvre prioritaire en IDF

- Recenser nos lieux d'intervention (et services concernés) et établir une cartographie précise.
 - [outil de géolocalisation à partir de toutes les données associatives](#)
 - [réunion CORPALIF du 19 mars](#)
- Se concerter pour une **campagne commune de sensibilisation** et de recherche de nouveaux bénévoles.
 - [2013 : une brochure unique sur l'accompagnement et les soins palliatifs \(étendu aux autres régions avec le logo SFAP\)](#)
- **Partager nos acquis et nos savoirs** (informations, formation, etc...).
 - [2013 : Fiche repère « service de réanimation »](#)
 - [2014 : fiches services cliniques, de coma végétatif, troubles psychiatriques](#)
- **Dialoguer ensemble avec les partenaires potentiels** pour déployer nos « forces vives » sur tout le territoire (domicile, réseau de santé, secteur rural, EHPAD ...).

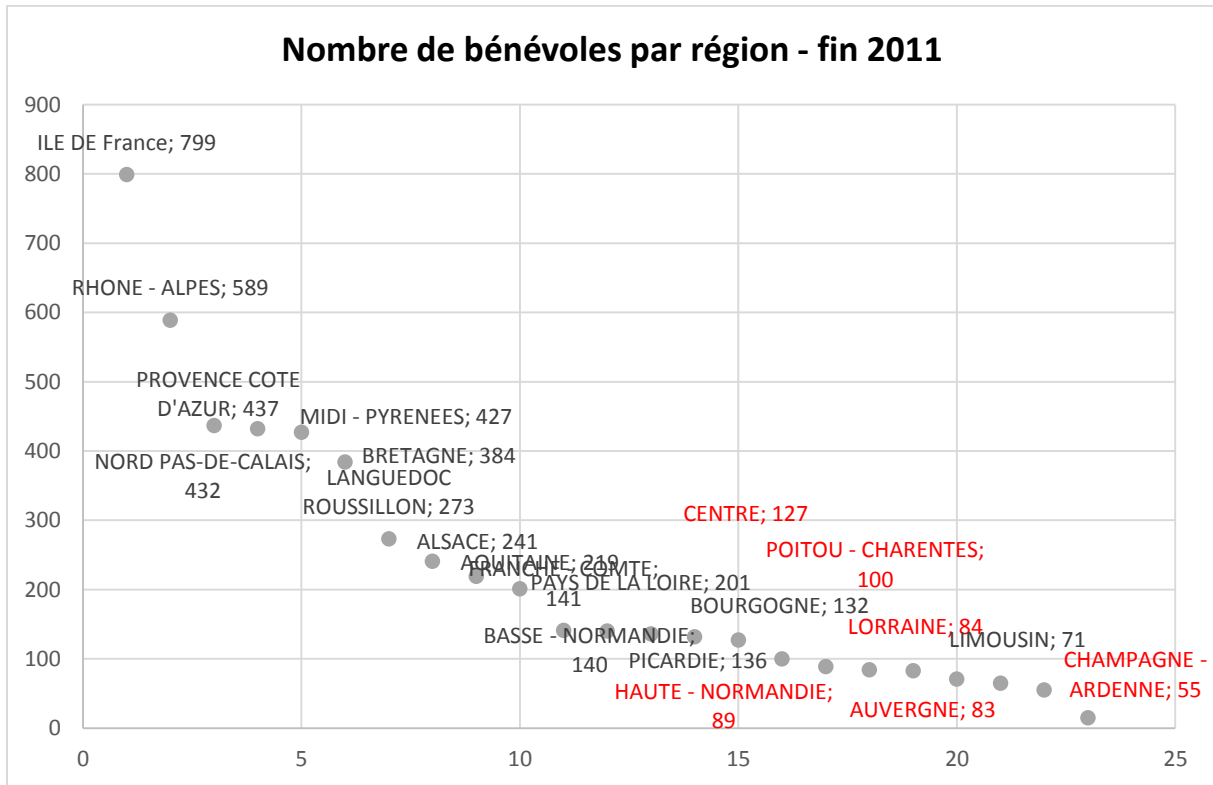
3. atteindre **10.000** bénévoles à fin 2016

Évolution et projection du nombre de bénévoles

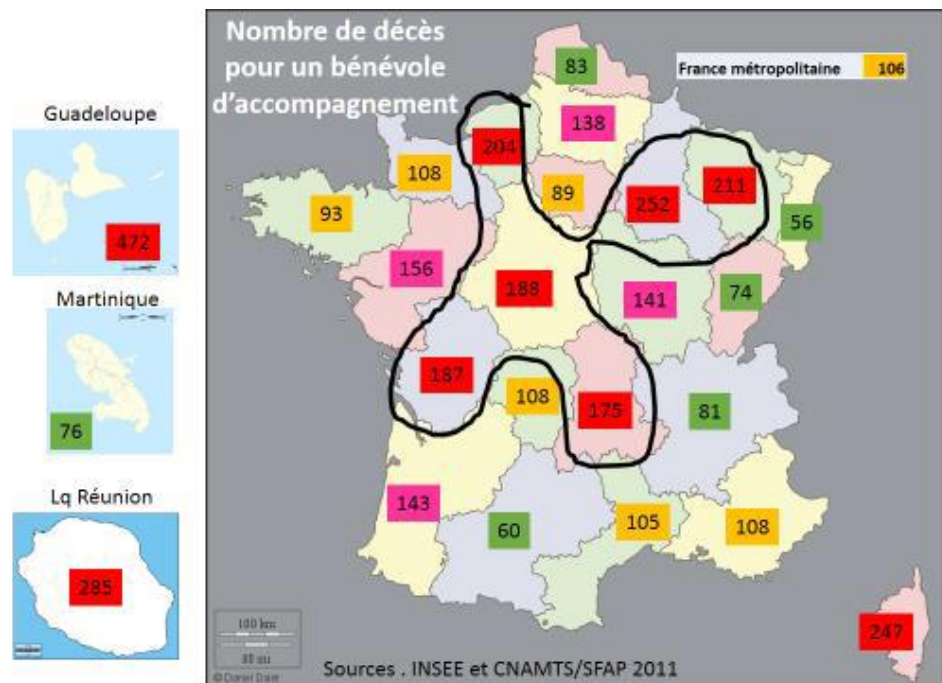


Répartition de la projection de l'objectif cible selon 3 axes

3 axes pour les 3 années à venir	Nb bénévoles
Consolider les positions actuelles	6.200
Etablir l'équité territoriale (déficit dans 6 régions)	1.900
Aller davantage au domicile (dont EHPAD, maisons de retraite)	1.900



Carte - Nombre de décès par bénévole actif par région administrative en 2011



Régions déficitaires en bénévoles :
Haute Normandie, champagne Ardennes, Lorraine,
Centre, Auvergne, Poitou Charentes

Perspectives vers un engagement plus large ?

1. Adhésion des associations à la SFAP

Associations	Nombre	écarts
adhérentes à fin octobre 2013	166	/
	57%	
bénéficiant du fonds CNAMTS/SFAP	202	38
	70 %	
recensées par la SFAP	289	125

2. Adhésion individuelle des bénévoles à la SFAP

Période	Nombre	En %
Septembre 2003		
septembre 2013	59	1
Selon « objectif 10.000 » à fin 2016	600	6

